







Om redenen van veiligheid en vlotte doorstroming heeft de toren twee trappen: één voor de beklimming en één voor de afdaling. Het is mogelijk om van de ene trap naar de andere over te gaan op de observatieplatformen.





We passeren het monument ter ere van de 7 bemanningsleden die hier het leven lieten. In de nacht van 22 op 23 april 1944 keerde een Engelse Lancaster van de RAF (Royal Air Force)



terug van een raid op het Duitse Dusseldorf. De Lancaster werd neergeschoten door een Duitse nachtjager. De gesneuvelde militairen rusten op de militaire begraafplaats van Heverlee.







Tegenover het monument is er een gat van 8 meter in diameter gevuld met water: dat is de krater van het neergestorte vliegtuig.







Het pijpenstrootje behoort tot de grassenfamilie en is in Nederland en in België inheems. De plant kan 120 cm hoog worden en vormt dichte pollen. Het bloeit van juli tot september



Vroeger werd het gras gebruik voor vlechtwerk. Ook werden er bezems mee gemaakt. En uiteraard werd de binnenkant van de steel van de pijp hiermee ook gereinigd.







Foto hierboven is het pijpenstrootje in het voorjaar. Hier kan je duidelijk zien dat het pijpenstrootje groeit op bulten. Het is nagenoeg onmogelijk om een gebied waar het pijpenstrootje voorkomt te doorkruisen als er geen paden zijn.





Er groeien kleine groene zwammetjes op een dode tak.





Het vliegveld Spa-La Sauvenière is sinds 1909 een privaat vliegveld bij de Belgische stad Spa. De luchthaven bevindt zich op 6 km van het Formule 1-circuit van Spa-Francorchamps en wordt door sommige Formule 1-coureurs gebruikt. De luchthaven is sinds 1960 de thuisbasis van de Royal Aéro Para Club de Spa.





De BA30 werd in 1972 gebouwd door de Franse vliegtuigbouwer Dassault en geleverd aan het Belgische leger en heeft in 1991 dienst gedaan in de eerste Golfoorlog. Toen het toestel terug keerde naar België had het bij de landing remproblemen en reed het van de baan en zakte door zijn neuswiel. Het werd niet meer hersteld en werd via de weg vervoerd naar hier, zonder motor. België had meer dan 100 van deze toestellen en had daarmee het hoogste aantal Mirage straaljagers ter wereld.



De FR27 is een Thunderflash uit 1955. Deze staat hier sedert 1996 en op de neus staat nog steeds het embleem van de Mefisto van het 42<sup>ste</sup> verkenningssmaldeel. Mefisto staat voor duivel of iemand die het licht schuwt. België had 34 van deze toestellen. In de neus zitten 6 camera's, het is dus een verkenningsvliegtuig. Zowel overdag als tijdens de nacht kon men zwart-wit foto's maken. Het toestel kon ook uitgerust worden met 4 .50 machinegeweren, twee onder elke vleugel. Er werd mee gevlogen tot 1972.







De Pouhon Pia, of Pia bron, ligt naast de Pouhon Pia beek. Het water van de bron is afkomstig uit het Veen van Malchamps en is ijzerhoudend en koolzuurhoudend. De bron ligt op een hoogte van 400 meter. Momenteel staat de bron droog.





De bron Barisart heeft een moderne look gekregen. Documenten uit 1438 vertellen ons dat er hier een bron was met de naam Barisart. Toen werden er opvangbekkens aangelegd om het water van de bron op te vangen. De naam van de bron dankt ze aan het feit dat oorspronkelijk het water in een barrel opgevangen werd. Een barrel is een vat of een ton.





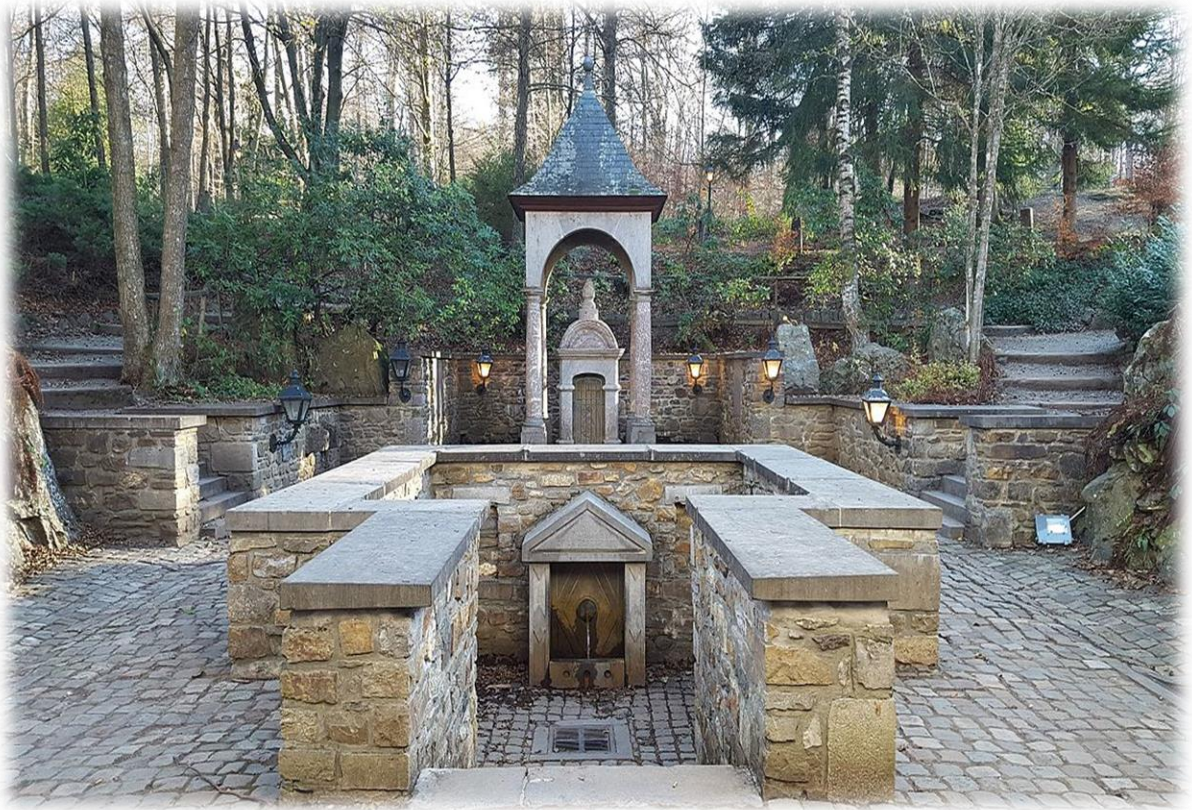
Een ijskelder is een losstaande kelder, meestal tonvormig, van vrij grote diepte (5 meter is niet vreemd), waarin gedurende de winter, grote (1 m × 20 cm × 20 cm) stukken ijs van een (nabijgelegen) plas of sloot opgeslagen worden en met hooi afgedekt (ter isolatie). Omwille



van de diepte is deze ruimte goed geïsoleerd. Omdat koude daalt, is het mogelijk deze ruimte voldoende koel te houden om – indien er voldoende ijs opgeslagen ligt – het jaar door een hoeveelheid ijs te behouden. In warmere periodes was het dan mogelijk uit deze kelders ijs op te halen. Tegenwoordig worden ijskelders vaak als overwinteringsplaats gebruikt door vleermuizen, die er hun winterslaap houden.





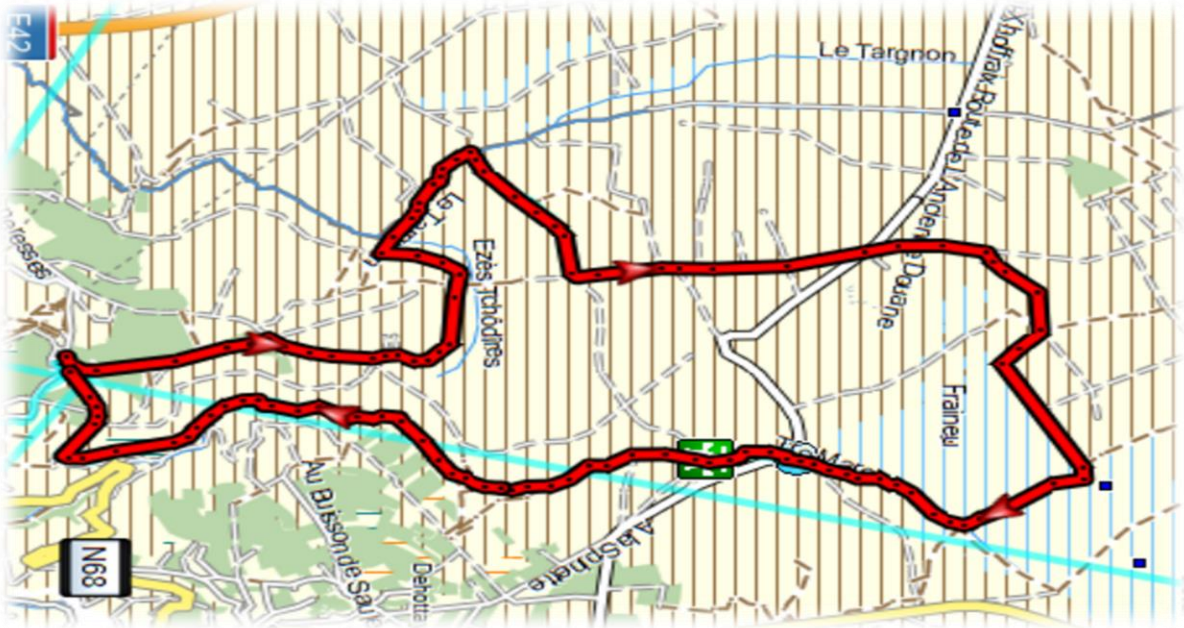


De Géronstère bron zou door tsaar Peter de Grote regelmatig bezocht zijn. Het water heeft een zwavelsmaak en het ijzerhoudende en koolzuurhoudende water wordt in de volksmond aanbevolen voor aandoeningen van de luchtwegen.



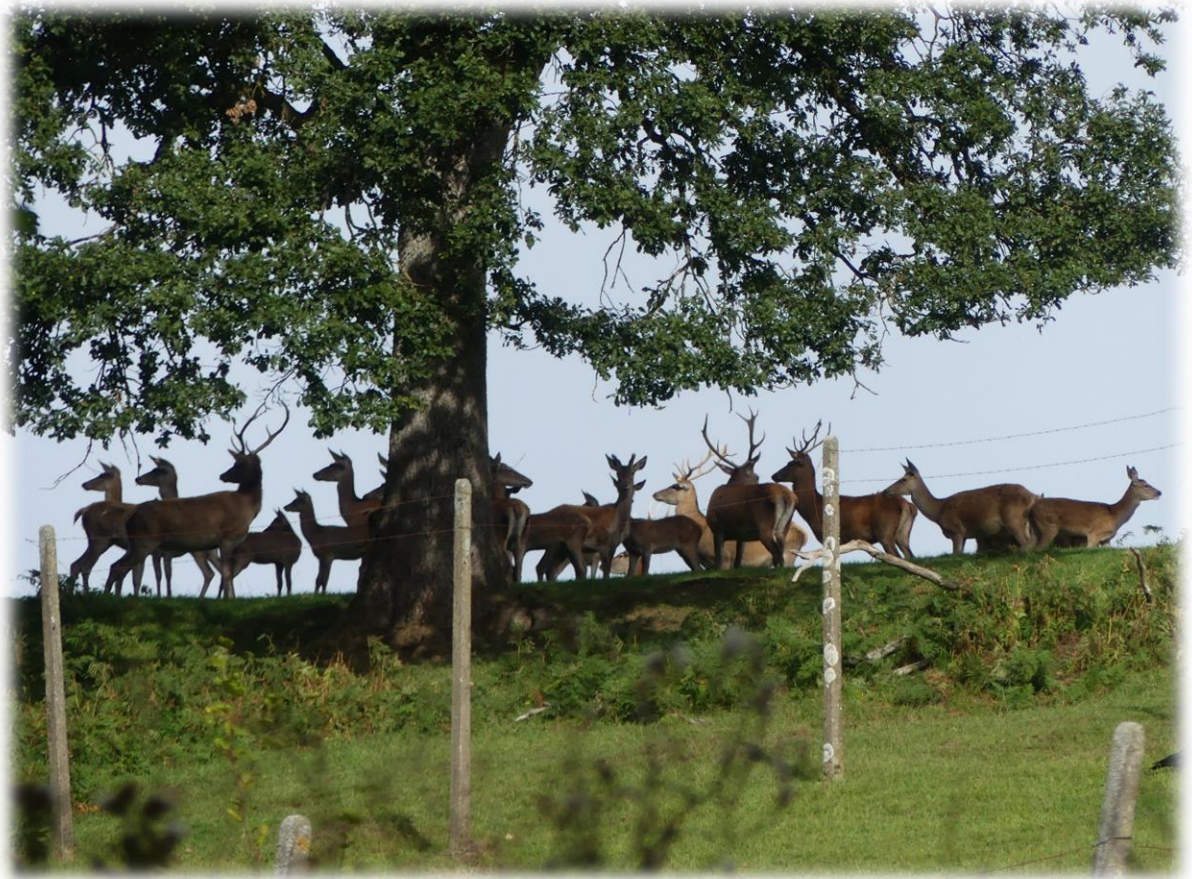
## Dinsdag 17 augustus 2021

- Wandeling : Luswandeling in de vallei van de Trôs-Marets
- Gebied : Malmedy
- Afstand : 12 km
- Stijgen : 300 m
- Dalen : 300 m
- Duur : 5 uur



Onze wandeling vertrekt en eindigt aan het hotel-restaurant Ferme Libert. Het restaurant staat bekend om zijn wildspecialiteiten, pannenkoeken of Belgische wafels. Uiteraard hebben ze er ook plaatselijke bieren.





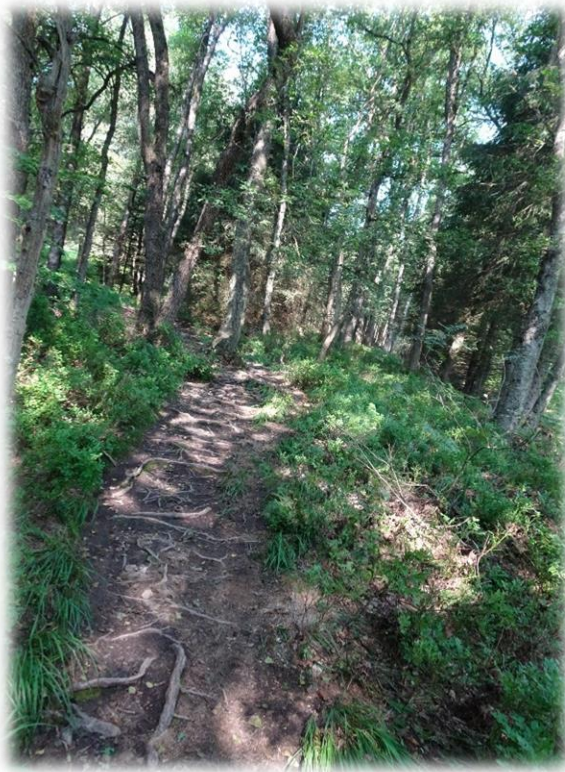
In de buurt van de Ferme Libert is er een kwekerij van edelherten. Het edelhert is een groot hoefdier, met een rossige zomervacht en een grijsbruine wintervacht. Zijn staart is kort en de spiegel (een wit behaarde plek op het achterwerk) is geelbruin. Oudere mannetjes van het edelhert dragen een gewei met veel zijtakken. Het gewei wordt telkens afgeworpen in de



nawinter. Je kan het edelhert onderscheiden van het damhert door zijn grootte, de witte spiegel zonder zwarte omlijning en het vertakte gewei. Edelherten zijn zowel overdag als 's nachts actief. Het komt een enkele keer voor dat al het pigment van een edelhert ontbreekt, het is dus een zeldzaamheid die op één hand te tellen is. Door het ontbreken van het pigment zien de ogen er lichtroze uit, zo ook de hoeven. Omdat de albino dieren vaak wat zwakker zijn, leven ze meestal niet lang. Geschoten worden ze echter niet, ondanks dat ze een zeer duidelijk doelwit zijn: het brengt ongeluk als je een wit hert schiet.







Regelmatig volgen wij een stukje van een of ander GR-pad. Deze paden vormen een netwerk van langeafstandswandelpaden door Europa. De GR-paden zijn in beide richtingen met een wit-rood teken gemarkeerd.





Reeds in 1947 begon men in Frankrijk een net van lange afstandswandelpaden uit te bouwen, dat steunde op een uniforme bewegwijzering doorheen het hele land, nl. wit-rode tekens. In 1959 staken in Wallonië enkele enthousiaste wandelaars uit het Luikse de hoofden bij elkaar



om de GR 5 door te trekken over Belgisch grondgebied. Meteen was het startsein gegeven voor de heropbouw van een net van wandelpaden dat na de Tweede Wereldoorlog erg in verval was geraakt.







Wilde flox (Phlox), ook wel vlambloem genoemd treft men in veredelde vorm veel aan in tuinen. Het Oudgriekse woord phlox betekent vlam. Waarschijnlijk vanwege de



vlammenrode kleur van sommige wilde soorten. Phloxbloemen zijn eetbaar. Ze smaken zowel vers als versuikerd lekker en bovendien ruiken de bloemen heerlijk zoet aromatisch. Daarom worden ze meestal gebruikt als garnering bij zoete gerechten, desserts en ijs.







Op de Hoge Venen heeft het water in de riviertjes een licht bruine kleur. Dit komt omdat de bodem veel turf en ijzer bevat. Turf werd gebruikt om te stoken, 3 kg turf komt overeen met



1 kg steenkool. Turf steken gebeurde in de lente met een speciale spade. Er werden kanaaltjes gegraven om de putten te ontwateren. De blokken moesten drogen tot half augustus. Als je weet dat turf 1 à 1,5 mm per jaar aangroeit, dan is 1,20 meter turf van 1.200 jaar geleden.







Op de Hoge Venen zit 7 à 8 meter turf. Turf heeft een zeer goed conserverende werking. Als je wegzakt blijf je goed bewaard! In Denemarken is zo de “man van Tholund” bijna intact gebleven. Met de koolstof 14 methode hebben ze ontdekt dat hij uit het ijzertijdperk stamt.



In de maag vonden ze veel pitten, zaden en noten. Hij had een kap op zijn hoofd en een touw rond zijn nek dus vermoedelijk was hij een slaaf of is hij vermoord. Ook het meisje van Ellingen is goed bewaard gebleven zelfs met haar vlecht.







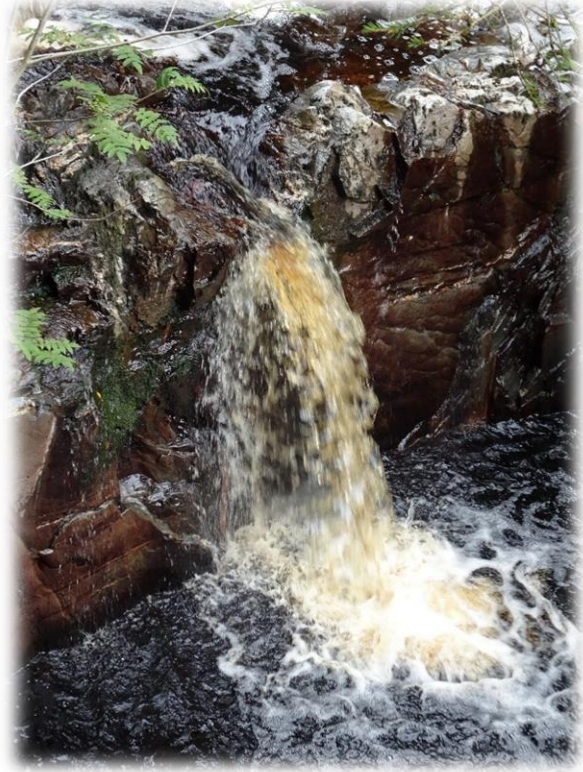
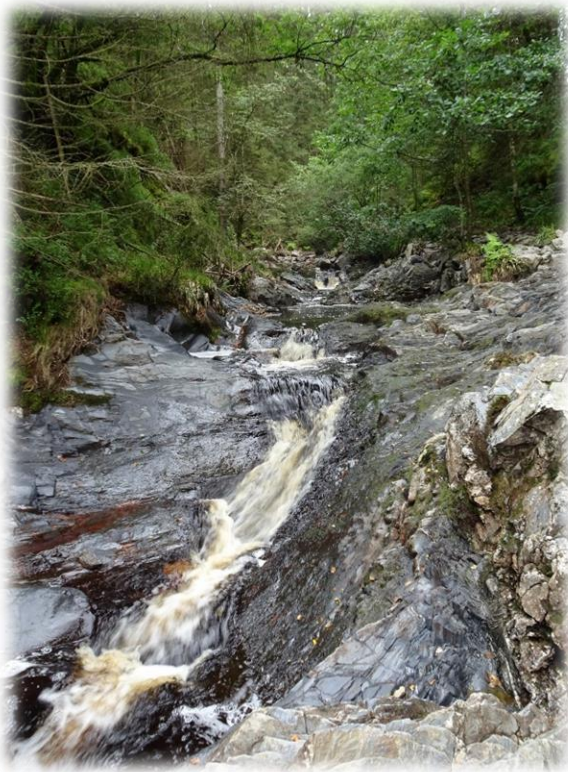




Op dit traject krijgen we af en toe te maken met een iets moeilijker terrein. Op deze plaatsen heeft men dan touwen of kabels vastgemaakt zodat de wandelaar enige steun kan zoeken. Die paar touwen of kabels kan men niet echt een Via Ferrata of een klettersteig noemen. De



geschiedenis van de via ferrata's begint eigenlijk in de Italiaanse Dolomieten. Tijdens de Eerste Wereldoorlog werd er in dit gebied, dat toen nog toebehoorde aan Oostenrijk, hevig gevochten tussen de Kaiserjäger (Oostenrijkse soldaten) en de Alpini (Italiaanse soldaten). Deze gevechten vonden veelal plaats in de bergen en beide partijen probeerden strategische posities in te nemen om van daaruit de vijand te verslaan. Om soldaten en materieel op een zo veilig mogelijke manier te verplaatsen, werden er staalkabels in de bergwanden vastgemaakt. Later werden deze routes gebruikt voor recreatief gebruik. Klammers gingen langs de staalkabels om bij klimroutes te komen die eerst moeilijk te bereiken waren en ook bergwandelaars maakten er gebruik van om zo op plekken te komen die voorheen onbereikbaar bleven voor hun. Na de Tweede Wereldoorlog werd het aantal via ferrata's in de Dolomieten uitgebreid.







Op de Hoge Venen grazen het ganse jaar door Schotse hooglandrunderen. Al hebben we er deze week geen enkele gezien. Tot 1849 waren de meeste Schotse hooglanders zwart van kleur. Het verhaal gaat dat in de jaren 1840 koningin Victoria een bezoek bracht aan de



Schotse hooglanden en toen haar voorkeur uitsprak voor de rode dieren. Ze vond deze simpelweg mooier. Ze gaf het bevel om meer rode Hooglanders te fokken. Naast zwarte en rode komen er ook blonde varianten voor. Een volwassen stier weegt 800 kilo en een koe 500 kilo. Schotse hooglanders kunnen tot achttien jaar oud worden.







Na onze wandeling brengen we nog een bezoek aan het Duitse stadje Monschau net over de grens.





In de buurt van de burcht van Monschau, is een klein kapelletje te vinden die bekend staat als de Ave Maria Kapel en werd in 1911 gebouwd. In de kapel zijn allerlei tegels te zien met